



# LUKOVSKÝ ZPRAVODAJ

čtvrtletní obecní zpravodaj



Číslo 1/2022

[www.obec-luka.cz](http://www.obec-luka.cz)

Vyšlo 16. 3. 2022

## SLOVO STAROSTY



Vážení spoluobčané, v počátku letošního roku se na konci měsíce ledna podařilo úspěšně zahájit dlouho očekávaný provoz nové školky. Nové zařízení je s provozní kapacitou 60 dětí ve dvou prostorných učebnách, které jsou vybavené podlahovým vytápěním a výkonnou vzduchotechnikou zajišťující kvalitní výměnu vzduchu po celou dobu pobytu dětí ve třídách. K osvětlení se kromě klasických úsporných svítidel používá technologie v lidovém názvu „světlovody“, díky kterým je do prostoru tříd přivedeno venkovní světlo a intenzita množství se může regulovat.

Výraznou změnou je určitě způsob stravování dětí v průběhu hlavního jídla, kdy děti ze školky chodily do společné školní jídelny. Nyní se uvařené oběd doveze z kuchyně v termonádobách a ve výdejně se následně dětem servíruje na talíře, a ty si pak oběd vychutnají u stolečků přímo v učebnách. Výdejna neboli „gastromítnost“ je vybavena pracovním stolem, umývacím dřezem, myčkou na nádobí, ledničkou, sporákem a spoustou dalších potřebných věcí.

Škola pro svoje plnohodnotné fungování potřebuje mít i nezbytné technické zázemí pro stávající personál. Je zde vybavená kancelář pro vedoucí učitelku, šatna, úklidová místnost a sklad mycích prostředků.

V současné době je školka v plném provozu, byť jsme se potýkali s drobnými problémy, které se podařilo v krátkém čase odstranit, aniž by to narušilo chod zařízení.

Poslední týdny před otevřením zařízení byly zvláště náročné a vyčerpávající, ale dílo se nám podařilo, a to je podstatné. Velký dík za odvedenou práci patří našemu občanu panu Růžičkovi a jeho firmě, kteří postupně vybavili školku nábytkem.

Největší zátěž a zodpovědnost ležela na kolektivu učitelek školky, které přišly s nápady a návrhy na celkové vybavení nových prostor. Profesionálně zvládly přestěhování zařízení ze stávající školky do nových prostor a určitě jim byla největší odměnou radost a spokojenost, která byla znát z tváří dětí.

Nemalý kus práce vykonala i děvčata ze školní družiny, která se se svým vybavením ve velmi krátkém čase přestěhovala

do prostor dnes již bývalé školky. Kapacita školní družiny se tím pádem navýšila.

Velkého stěhování se zúčastnily i učitelky z I. stupně ZŠ, které se zabydlely v jednom ze čtyř kabinetů, jež jsou mnohem prostornější než ty, které doposud obývaly.

Na závěr stěhování se připojila i paní zástupkyně ředitele, která si novou kancelář velice pochvaluje.

Příležitosti přesunů ve školní budově využil i školník, který opustil dosavadní sklepní prostory a zabral uvolněnou kancelář po zástupkyni ředitele v přízemí.

V letošním roce musíme více pozornosti věnovat zabezpečení dostatečného množství pitné vody pro občany, kteří jsou napojeni na vodovod Luká - Ješov. Za tímto účelem bude vybrán zhotovitel díla a realizace projektu by měla proběhnout v II. polovině letošního roku. V loňském roce jsme zažádali o dotaci a získali v rámci projektu částku 1 800 000 Kč. Pro vodovod Veselíčko jsme od Úřadu pro zastupování státu ve věcech majetkových získali kladné stanovisko a po doložení souhlasu vlastníků pozemků podáme žádost na odbor vodního hospodářství Městského úřadu v Litovli pro vydání stavebního povolení.

Při této příležitosti vyzývám občany, aby zbytečně neplýtvali vodou například na zalévání trávníků a záhonů a v kritických letech měsících nenapouštěli bazény. Pokud možno zachycujte a využívejte dešťovou vodu co nejvíce, abychom nemuseli regulovat dodávku pitné vody.

V jarních měsících bude zahájena v obecních lesích výsadba stromků, převážně listnáčů v rozsahu 60 000 až 100 000 ks. Rozhodujícím faktorem bude zajištění dostatečného množství pracovníků.

V současné době probíhá úklid vyvrácených stromů silným větrem a ztráty se odhadují v rozmezí 100 - 150 m<sup>3</sup>.

V průběhu roku začneme s odstraňováním lesního porostu na ploše 4 ha, který je zasažen kůrovcovou kalamitou. Na tyto práce jsme získali 100% dotaci ve výši 1 948 000 Kč.

V letošním roce budeme pokračovat v revitalizaci návsi včetně opravy nádrže ve Střemeničku.

V Javoříčku do konce volebního období musíme zbudovat dlouho slibovanou čekárnu.

V Luké se bude pokračovat s opravou chodníků a výstavbou nových chodníků z důvodu zvýšené bezpečnosti chodců.

Pro obyvatele DPS v Luké máme objednanou výměnu vstupních dveří a opravy zábradlí na balkónech.

Dost často jsou kladeny otázky, v jaké fázi je územní plán naší obce. Ze stavebního úřadu v Litovli mám informaci, že jsme již před vypsáním termínu veřejného projednávání. Pokud nebudou k návrhu ÚP vneseny závažné připomínky, mohlo by zastupitelstvo obce plán schválit do konce tohoto volebního období.

Závěrem bych Vám všem doporučil obrnit se trpělivostí, nepodléhat panice a hysterii, která se na nás valí ze všech stran. Zvládnout strmý nárůst cen energií, zboží, služeb, pohonných hmot, to bude opravdu tvrdá zkouška a čeká nás složité období.

František Lakomý  
starosta obce Luká

## USNESENÍ Z 22. ZASEDÁNÍ ZASTUPITELSTVA OBCE LUKÁ, KONANÉHO DNE 13.12.2021

1. Zastupitelstvo obce Luká určuje ověřovateli zápisu p. Zapletalovou a p. Vyržela a zapisovatelem p. Šimíčkovou. Za členy návrhové komise schvaluje p. Vyroubala, p. Kvapilovou a p. Zapletalovou.

2. Zastupitelstvo obce Luká bere na vědomí kontrolu plnění usnesení z minulého zasedání zastupitelstva obce Luká.

3. Zastupitelstvo obce Luká schvaluje podání žádosti o dotaci na akci „Oprava místních komunikací Luká, Střemeničko“ dotační program: Podpora obnovy a rozvoje venkova 2022, dotační titul: Podpora obnovy místních komunikací od Ministerstva pro místní rozvoj ČR.

4. Zastupitelstvo obce Luká schvaluje rozpočtovou změnu č. 9 /2021

František Lakomý  
starosta obce

Bc. Jiří Navara  
místostarosta

## UKLIĎME ČESKO

Spolek **Bouzovská vrchovina** se opět přihlásil do celorepublikové akce „Ukličme Česko“, jež se bude konat **v sobotu 2. dubna 2022**. Sraz účastníků bude **v 9:00 u požární nádrže v Luké**.

Brzy zveřejníme další podrobnosti k samotné akci a o místech úklidu. Při naší poslední účasti jsme za pomoci dobrovolníků uklidili tři černé skládky v okolí obce Březina, ze kterých bylo odvezeno přibližně 10 vozů různých odpadů.

Budeme rádi, když se k nám přidáte i letos. Udělejme společně něco dobrého pro naše okolí a naši přírodu.

Daniel Spáčil, předseda spolku Bouzovská vrchovina



## UPOZORŇUJEME

S novým zákonem dochází ke zpřísnění podmínek ukládání odpadů do skládky. ... popelnice s bioodpadem, separovaným odpadem (papír, plast, sklo,...), sutí, a jinými odpady, které nemají v popelnici být, nemůžeme a nebudeme svázet, taková popelnice bude mít lístek s informací pro občana.

Pokud je popelnice teplá, je v ní popel, i když nedoutná, nemůžeme ji ani tak vyvézt, neboť by odpad ve voze zahořel a s ním i svozový vůz. Občany informujeme o důvodu nevyvezení vzkazem pod víkem popelnice.



## USNESENÍ Z 23. ZASEDÁNÍ ZASTUPITELSTVA OBCE LUKÁ, KONANÉHO DNE 15.2.2022

1. Zastupitelstvo obce Luká určuje ověřovateli zápisu p. Ing. Vronku a Mgr. Martínka a zapisovatelem p. Šimíčkovou. Za členy návrhové komise schvaluje p. Vyroubala, p. Vyržela a p. Kvapilovou

2. Zastupitelstvo obce Luká bere na vědomí kontrolu plnění usnesení z minulého zasedání zastupitelstva obce Luká.

3. Zastupitelstvo obce Luká schvaluje rozpočtovou změnu č. 1/2022. Zastupitelstvo obce Luká bere na vědomí informaci o změně čísla položky 1345 rozpočtové skladby.

4. Zastupitelstvo obce Luká schvaluje dodavatele na obnovu lesních porostů stáří do 40 let „Obnova lesních porostů po kalamitách“ firmu 2HProForest, s.r.o. Bouzov 2, 783 25, IČO: 25376560, zastoupenou p. Vladimírem Hanzlíkem, za cenu 2.366.760 Kč a pověřuje starostu obce podpisem smlouvy.

5. Zastupitelstvo obce Luká schvaluje uzavření Smlouvy o budoucí smlouvě o zřízení věcného břemene a dohodu o umístění stavby č. IV-12-8022897/VB/001 Luká, p.č. 154/143 – připojení KNN s firmou ČEZ Distribuce a.s., IČO: 24729035, se sídlem Teplická 874/8, 405 02 Děčín, zastoupená na základě plné moci firmou Emontas, s.r.o., IČO: 25883551, se sídlem Jiráskova 1273/7a, 779 00 Olomouc a pověřuje starostu obce podpisem této smlouvy.

6. Zastupitelstvo obce Luká schvaluje vyhlášení výběrového řízení na pronájem parkoviště v Javoříčku na rok 2022 s minimální cenou ročního pronájmu 150.000,- Kč/vč. DPH. Do výběrové komise schvaluje p. Vyržela, Ing. Vronku a Mgr. Martínka. Termín pro podání nabídek je stanoven od 1.3.2022 – 21.3.2022.

7. Zastupitelstvo obce Luká schvaluje zveřejnění záměru o prodeji pozemku parc.č. 4/3 o výměře 2446 m2, v k.ú. Ospělov, obec Ludmírov.

8. Zastupitelstvo obce Luká schvaluje poskytnutí příspěvku na činnost v roce 2022 žadateli Bouzovská vrchovina, z.s., ve výši 10.000 Kč.

9. Zastupitelstvo obce Luká schvaluje poskytnutí příspěvku na činnost spolku a provoz SVC v roce 2022 žadateli Speranza 2005, z.s., ve výši 30.000 Kč.

10. Zastupitelstvo obce Luká schvaluje pronájem pozemku par.č. 20/4, zahrada o výměře 208 m2 v k.ú. Luká, obec Luká, paní xxx, xxx, za cenu 500,-Kč/rok.

11. Zastupitelstvo obce Luká schvaluje zrušení podílového spoluvlastnictví obcí Bouzov, Hvozd, Ludmírov a Luká k pozemkům vymezeným v příloze k tomuto usnesení, a vypořádání tohoto podílového spoluvlastnictví tak, že obec Luká se stane výlučným vlastníkem těchto pozemků v k.ú. Březina, které jsou uvedeny v této příloze, a současně vyplatí obcím Bouzov, Hvozd a Ludmírov podle velikosti jejich spoluvlastnických podílů na těchto pozemcích v k.ú. Březina částku 20,-Kč/m2 z té výměry těchto pozemků, která by v případě jejich reálného rozdělení připadla těmto ostatním obcím s tím, že tyto ostatní obce současně vyplatí obci Luká stejnou částku z té výměry ostatních pozemků uvedených v příloze k tomuto usnesení, která by v případě jejich reálného rozdělení připadla obci Luká.

František Lakomý  
starosta obce

Bc. Jiří Navara  
místostarosta

## ZE ŽIVOTA ŠKOLY

### ŠKOLNÍ DRUŽINA

Po otevření nové budovy MŠ se mohla přestěhovat do nově upravených prostor i školní družina. Ty vznikly v bývalé MŠ. Děti si na stěhování moc těšily, protože nové prostředí jim poskytuje více místa pro hry a různé jiné činnosti. První akcí v novém prostředí se staly ve spolupráci s DDM Mohelnice Výtvarné dílničky. Děti si vyrobily a odnesly domů tři krásné výrobky ke svátku sv. Valentýna. Ve školní družině je k dispozici i kuchyňka, a tak se všichni těší, že se společně naučí upéct nějaké dobrotky. V březnu je pro děti naplánován maškarní ples, pyžamová párty, maňáskové divadlo a dopravní výchova.

### ZÁKLADNÍ ŠKOLA

Od 1.2.2022 nastaly změny ve výuce na 1. stupni. Žáci spojené 2.a 3.třídy byli rozděleni do dvou tříd. Třídní učitelkou 2. třídy se stala nově nastupující Mgr. Inna Voráčová a 3. třída pokračuje s Mgr. Nikol Vařekovou.

Po dvouleté pauze se v lednu podařilo uspořádat lyžařský kurz ve středisku Miroslav Lipová Lázně.



Vedoucí kurzu byla Mgr. Jarmila Huňková, s organizací pomáhala Mgr. Sabina Kohoutková, instruktorkami lyžování a snowboardu byly dvě studentky VŠ. Kurzu se zúčastnili především žáci ze 7. a 8. ročníku.

Lyžaři byli rozděleni do dvou družstev – začátečníci a pokročilí, jedno

družstvo mělo výcvik na snowboardu. Večerní program si žáci zajišťovali sami ve spolupráci s vedením kurzu, případné soutěže byly vyhodnoceny a vítězové obdrželi ceny zakoupené z prostředků SRPŠ. Celkově byl kurz žáky i učiteli hodnocen jako velmi úspěšný.



Co se týká soutěží a sportovních akcí, byla většina z nich vzhledem k situaci s nemocí covid 19 zrušena. Jednou z mála, do níž se žáci naší školy zapojili, je Zeměpisná olympiáda. Školní kolo proběhlo v lednu a do okresního kola, které se bude konat v březnu, se v kategorii A (6. ročník) probojoval R. Sirůček a M. Tillová, v kategorii B (7.r.) J. Němec, T. Skládal a K. Přidalová, v kategorii C (8.a9.r.) P. Bušínová, Z. Snášelová, P. Vyroubal. V březnu by se žáci naší školy měli také zúčastnit soutěže „Matematický klokan.“

Na Velikonoce chystáme tradiční zdobení velikonočního stromu, který děti ověňčí vlastnoručně malovanými velikonočními vajíčky. Pro širokou veřejnost připravujeme akci Velikonoční jarmark, jehož součástí budou nejen stánky s výrobky žáků, rodičů a učitelů, ale také stánek s občerstvením, dále ukázkou pletení pomlázky a předmětů z proutí. Pro zájemce budou určeny dílničky, kde si vyzkouší udělat vlastní velikonoční ozdoby. Kulturní program připraví děti a žáci MŠ a ZŠ. Věříme, že tato akce bude příjemně stráveným časem a přispěje tak k dobré náladě a hezkému přivítání velikonočních svátků.

Za ZŠ Mgr. Jana Zezulová

### MATEŘSKÁ ŠKOLA LUKÁ

Dne 31.1.2022 se poprvé otevřely dveře nové MŠ v Luké.

Přála bych všem vidět rozzářené oči dětí a jejich radost, když uviděly krásné a prostorné třídy, plné nových hraček a nové vybavení školky. Což teprve, když se začalo rozezdívat a prosklenou částí se objevil krásný výhled na krajinu, dětské hřiště s houpačkami, pískovištěm a oblíbenými prvky, které mají děti rády.



Touto cestou bychom chtěli poděkovat všem,

kteří se podíleli na výstavbě této překrásné školky. Panu projektantovi

Ing. Vyroubalovi, panu Josefu Růžičkovi a jeho firmě, kteří pro školku vyrobili kvalitní, moderní a nadčasový nábytek. A především panu starostovi obce Luká Františku Lakomému, který umožnil a zařídil vybudování nové školky pro děti z Luké i okolí.

Panu starostovi děkujeme za vstřícný přístup, finanční podporu a zájem o činnost a dění v naší školce.

Do budoucna přejí této krásné školce, aby byla plná zdravých a šťastných dětí a spokojených rodičů.

Na závěr zveme rodiče i občany na den otevřených dveří, který se bude konat 2.4.2022. Podrobnější informace budou na stránkách školy.



Anna Zapletalová  
vedoucí učitelka MŠ Luká



## NĚKOLIK VĚT K HOSPODAŘENÍ NA LESNÍM STATKU RODINY PINKAVOVÝCH V OBCI LUKÁ A K MÍSTNÍ PŘÍRODĚ CELKOVĚ

Minulý rok to bylo přesně 30 let, co se věnujeme lesnictví a hospodaříme na lesním statku v obci Luká. Jádrem našich lesů tvoří původní lesy hraběte Silva-Tarouca z Čech pod Kosířem, jehož lesy byly za první republiky v rámci vynucených pozemkových reforem (prosím neplést se zahájenými pozemkovými úpravami, je to úplně jiná věc) rozděleny na několik částí, z nichž největší objem lesů odkoupil pan Šmoldas a další část byla rozdělena a odkoupena místními obyvateli. Pan Šmoldas ze



Slavětína, resp. jeho syn Arnošt Šmoldas, bydlící v Litovli, hospodařil v lesích v Luké až do jejich znárodnění v roce 1948, kdy byl nespravedlivě odsouzen do uranových lágrů (kde nakonec strávil 8 let). Přestože komunisté usilovně pracovali na tom, aby byla osoba pana Šmoldase zdiskreditována a vymazána z evidencí, uniklo jim, že tyto lesy jsou i v době totality (tj. po znárodnění) nazývány v mapách jako „Šmoldasovy lesy“. Po pádu komunismu byly mj. spuštěny restituční procesy a začaly být napravovány křivdy způsobené totalitním režimem. Lesy jim byly v rámci restituce navráceny a vzhledem k tomu, že panu Šmoldasovi velmi záleželo na tom, aby na nich bylo řádně hospodařeno a sám již měl pokročilý věk a žádné děti, dohodli jsme se na odkupu těchto lesů. S manžely Šmoldasovými nás pojilo silné přátelství až do jejich smrti, byli to výborní lidé. Jádrem těchto lesů tvořily „Díly“, „Boří“ (lesy nahoře nad vesnicí ve směru na Hvozdu u „vodárny“ a částečně „Suchá Luka“ (lesy za hřbitovem, kde je stále mokro). To bylo alespoň stručně několik vět ke genezi části lesů v Luké, nicméně i tato historická stránka a především osoba pana Šmoldase a jeho osud by si zasloužily samostatný článek.

Třicet let hospodaření v našich lesích přineslo krásné, ale někdy i těžké roky. Někdy se jednalo o náročnější „kúrovcové“ roky (např. 1992-1994,

2002-2003 a nelehké období od roku 2015 až doposud), někdy se zase naší lokalitou prohnala silnější vichřice a způsobila nemalé škody (např. bouře Kyrill v roce 2007). Od roku 2015 se bohužel kúrovcová kalamita stala naším každoročním chlebem a jen se bojovalo za to, aby se co nejvíce lesa uchránilo a škody byly co nejmenší. Příčinou této rozsáhlé celorepublikové kalamity bylo několik, z přírodního hlediska se jednalo o častější opakování



suchých let (2015, 2017, 2018 apod.), velkou roli hrála samozřejmě i monokulturní skladba některých smrkových porostů. Hlavní a za nás stěžejní příčinou celorepublikové kalamity však bylo selhání lidského faktoru ČÁSTI vlastníků (ať již státu, měst, obcí, soukromníků) a rezignace na řešení problémů.

V současné době se již situace v lesích (snad) trochu stabilizovala a je třeba se dívat do budoucna. A to nejen z hlediska lesů, ale z hlediska celého hospodaření v krajině a vlivu klimatických změn na přírodu. V Luké a okolí část lesů díky dobrému hospodaření přežila, část se bohužel nepodařilo zachránit, nicméně probíhá víceméně kvalitní obnova těchto porostů. Vlastníci se ve většině případů snaží obnovovat les tak, aby byl do budoucna odolnější vůči klimatickým změnám. Samozřejmě určitou roli v poslední kalamitě hrála role monokultur smrků, nicméně to neznamená, že by měl být smrk do budoucna zatracován. Naopak, je to výborná dřevina a ekonomicky těžko nahraditelná, jen se s ní společnost musí naučit lépe hospodařit. Neměli bychom podlehnout trendu odsuzování této dřeviny a také trendu sázení čistých listnatých monokultur, které mohou v budoucnu dopadnout stejně. Cílem by měl být pokud možno smíšený les o minimálně 2-3 dřevinách, který je schopen výkyvům počasí čelit.

Co se týče našich lesů, podařilo se nám během kalamity každodenní náročnou prací i přes některé ztráty většinu lesů uchránit. Měli jsme



strach i o „nové“ lesy, které jsme za posledních 18 let nasázeli na zemědělských půdách (cca 40ha), ale i ty se nám podařilo zachovat a již zde provádíme výchovné zásahy. Díky za toto zvládnutí situace také patří lidem, kteří pro nás na lesním statku pracují a pomáhali nám tuto kúrovcovou kalamitu zvládnout. Bez nich by se nám to nepodařilo. Díky patří také některým našim sousedům v lesích, kterým situace nebyla lhostejná. Na našem lesním statku v současnosti sázíme cca 13 druhů dřevin (smrk, jedle, modřín, borovice, douglasku, buk, dub, javor, a na zpestření porostů vtroušeně i lípu, třešeň ptačí, hrušeň a jablonoň lesní, případně ořešák). V poslední době při naší výsadbě převládají listnaté dřeviny, z hlediska přirozeného zmlazení převládá smrk, jedle, modřín a buk. Okolí Luké tvoří hospodářské lesy, z toho hlediska je třeba skloubit hospodaření rentabilní a ekonomicky zajímavé s hospodařením ekologickým.

Velkým dluhem minulosti a úkolem do budoucna pro naše životní prostředí je zlepšení práce s vodou v krajině. Je řada způsobů, jak tomu pomoci, od budování nebo revitalizace rybníků, přes nové tůňe, mokřady apod. Problémem je častokrát složitá administrativa na vyřízení nových vodních ploch. V tomto by měl stát usilovat o co nejsnadnější řešení, nikoliv požadovat podrobné projektové dokumentace s desítkami razítky a vyjádřeními. My jsme v minulém roce vybudovali nový rybník pod Lukou, který se podařilo do konce roku již zaplnit, a letos na jaře se zaměříme na okolí rybníka, osázíme jej celé stromy a keři, zasejeme travu. Chceme, aby to byl přírodní biotop, kde bude mít příroda soukromí, budou zde v klidu žít kachny, ptáci apod. Z toho důvodu ani neplánujeme, že by sloužil jako místo ke koupání (ani lidí, ani psů), bruslení, kempování, rybolovu apod. Chceme to opravdu nechat jako místo, které bude sloužit přírodě. Doufáme, že to lidi pochopí a budou to respektovat (to samozřejmě neznamená, že by se tam nemohli jít podívat a pokochat se).

V poslední době se začíná měnit i struktura okolní krajiny. Zatímco před válkou byl katastr členěný a rozdělený na malé pole s různými kulturami (tak jak to vidíme doteď např. v Rakousku nebo v Bavorsku), po válce se vlivem kolektivizace a intenzifikace zemědělství začala krajina devastovat, zanikaly meze, aleje, měnily se koryta potoků, zanikly některé sady, stromořadí, soliterní stromy v krajině, vodní plochy apod. Po revoluci bylo kolem Luké několik obrovských lánů a většina těchto prvků vymizela. V dnešní době, ať již vlivem hospodařících subjektů nebo dotační politikou státu, začíná být vidět opět alespoň částečně členění krajiny. Není to sice členění předválečné, a už nikdy ani nebude, ale směřuje to pozitivním směrem. Tato členitá krajina s více kulturami, případně zatravnění některých ploch, v kombinaci s alejemi, stromořadími apod. má nezastupitelnou funkci v krajině, je protierozní, zadržuje lépe vodu, půda tak nevysychá, stromy místní klima ochlazují, lidé se projdou v jejich stínu apod.

V současnosti čeká obec důležitý krok k formování krajiny, a to připravované pozemkové úpravy. Ty mají mimo jiné sloužit k tomu, aby byly pozemky prostorově a funkčně rozčleněny tak, aby došlo k zlepšení hospodaření, dostupnosti a prostupnosti krajiny, zlepšení a ochraně původního fondu, řešení erozní problematiky a vytvoření takových podmínek, kdy zemědělská krajina společně s lesy a vodním hospodářstvím bude tvořit funkční a ekologicky stabilní prvek. Momentálně jsme pouze na začátku a doufáme, že se toto dílo vydaří. Samozřejmě by měly být v rámci pozemkových úprav maximálně respektovány vlastnická práva a vztahy s tím, že všichni obyvatelé dostanou opět stejnou výměru pozemků, se kterou do pozemkových úprav vstupovali. Tzv. společné zařízení, tj. různá ekologická opatření v krajině, které budou nově vytvářeny, (cesty, vodní prvky, stromořadí apod.) by měly být realizovány primárně na státních a sekundárně na obecních pozemcích. Na druhou stranu je třeba se vyhnout opatřením, která nejsou v krajině nutná a byla by pouze pro forma. Je to velká výzva, před kterou obec a občané Luké stojí, aby byla krajina Luké opět o něco lepší a funkčnější. My jsme již některé takové opatření poslední roky zahájili, vytvořili jsme v našich lesních porostech nové cesty, nové meze, v krajině vysadili stovky ovocných a jiných stromů (duby, lípy, ořešáky apod.) nebo keře. Některá stromořadí jsme vytvořili nově, některá byla obnovena v místech starých alejí. V okolí si všímáme, že těchto výsadeb přibývá, což je nepochybně pozitivní směr.

Poslední roky intenzivněji vnímáme v našich lesích jako negativní aspekt chování některých návštěvníků lesů, způsobený nepořádek, používání motorek, čtyřkolek i automobilů v lesních porostech. Je to bohužel nešvar dnešní doby, který je třeba sledovat a reagovat na něj. Jedná se o jednání v rozporu se zákonem (stání a ježdění motorových vozidel v lese explicitně zakazuje lesní zákon). Návštěvníci lesa by si měli uvědomit, že jsou na něm majetku, u někoho na návštěvě, kde si dokonce mohou nasbírat zadarmo houby, plody apod. (což není v některých státech samozřejmost), tak není třeba způsobovat vlastníku lesa další škody nebo nadbytečnou práci s úklidem. Bohužel je velice znát období houbařské sezony, po kterém nasbíráme desítky pytlů odpadků. Již tak toho mají vlastníci lesa za poslední rok hodně na práci s obnovou lesů. Rušivé prostředí nezasahuje jen do práv vlastníků, ale je bohužel také škodlivým elementem vůči zvěři a ptactvu, která žijí v lesích. Je důležité si také uvědomit, že les plní mnoho mimoprodukčních funkcí – vytváření kyslíku, zachytávání CO<sub>2</sub>, ochlazení prostředí, zadržování vody v krajině, působí protihlukově, protierozně, rekreačně apod. Už jen z těchto důvodů je třeba se naučit přírodu respektovat, bez toho se neposuneme. Nicméně je nutno dodat, že každý slušný a tichý návštěvník lesa je vítán.

Žijeme v krásné oblasti Bouzovska a krajina v naší obci bude taková, jak se o ni sami budeme starat. Nejen jako vlastníci, ale také jako návštěvníci. V poslední době se v našem okolí objevuje čím dál více lidí, kterým záleží na místní krajině a chtějí ji nějakým způsobem zkrášlovat. V Luké a okolí je to např. spolek Bouzovská vrchovina, který provedl několik hezkých výsadeb a nových stromořadí v okolí Luké, které již teď formují krajinu a za pár desítek let budou ozdobou této krajiny. Všechny tyto akce nás těší a jsou signálem, že jsou ve společnosti lidí, kteří chápou, že z přírody nelze jen brát, ale je jí potřeba i něco dávat, z vlastních zdrojů, vlastní činností a na úkor vlastního volného času a někdy i na úkor vlastního pohodlí.

JUDr. Jan Pinkava, Ph.D.

## HOSPODAŘENÍ V LESÍCH POD SPRÁVOU SPOLEČNOSTI BOUZOVSKÉ LESY S.R.O.

Vážení občané. Dovolte, abych vás ve stručnosti seznámil s průběhem roku 2021 v našich lesích.

Od počátku roku pokračovalo zpracování kůrovcového dříví a zeleně nahodilé těžby/zlomy a vývraty/. Těžební práce probíhaly prakticky po celý rok, přičemž do konce roku bylo vytěženo necelých 12 tis. m<sup>3</sup> dříví. V listopadu a prosinci jsme již mohli započít s úmyslnou těžbou i v mytých porostech, ve kterých bylo vytěženo 1536 m<sup>3</sup>, většinou listnatého dříví. V probírkách bylo vytěženo 567 m<sup>3</sup> na ploše cca 20 ha. Hodnotím-li vlhkostní a teplotní poměry, lze konstatovat, že byly normální, až na nedostatek srážek v září a říjnu. Do konce roku se nám taktéž vyhýbaly bořivé větry. Výše uvedené okolnosti nám umožnily po letech přetěžování návrat k obvyklé roční výši těžeb. Dokonce se nám podařilo snížením celkové roční výše těžby zmírnit celkový předstih těžby o cca 3 tis. m<sup>3</sup>. Předstih oproti LHP byl způsoben překročením těžby o cca 10 tis. m<sup>3</sup> v předcházejícím roce z důvodu kůrovcové kalamity.

Jarní zalesňování bylo započato v březnu a dokončeno v dubnu zasažením cca 104 tisíc ks sazenic. Podzimní zalesnění proběhlo v říjnu a listopadu/cca 77 tisíc ks sazenic/. Celková plocha zalesnění činila přibližně 27 ha. Nejvíce byly při zalesňovacích pracích zastoupeny dřeviny dub a buk/102 tis. ks/. Smrkových sazenic bylo vysazeno necelých 41 tisíc. Následují klen/18 tis./, dále lípa, jedle, borovice, douglaska, modřín a jilm. Z ostatních prací stojí za zmínku zejména 104 ha ožnutých kultur, 12 km zhotovených oplocenek a cca 200 tisíc sazenic natřených proti okusu. Prořezávek vykazujeme v uvedeném období 7 ha. Výraznou změnou oproti předchozímu roku je změna ve stavu zásob dříví. Zatímco v roce 2020 bylo na zásobách ke konci roku kolem 7 tisíc m<sup>3</sup>/myšleno celkem pařez, odvozní místo a sklad/, na konci roku 2021 byly evidovány zásoby zcela minimální.

Dříví bylo nejvíce opět dodáváno na Pilu Javořice/41%, dále na pilu ve Šternberku/21%/ a firmu Proxima a.s./11%/, dále potom na pily Vojtěchov, Bohuslavice, Litovelskou lesní a dalším. Hodnotím-li ekonomickou situaci, lze konstatovat, že díky zvýšeným cenám za dříví, zejména ve druhé polovině roku, jsme dosáhli hospodářského výsledku, který umožní vyplacení nájemného vlastníků lesa ve výši více jak 5 milionů korun. Peníze budou převedeny přímo do rozpočtů obcí do konce března 2022. Mimo uvedené nájemné podpořila firma Bouzovské lesy s.r.o. dary ve výši 120 tisíc korun společenský život v obcích a místní organizace. Do rezervního fondu na pěstební činnost bude převedeno dalších 800 tisíc korun.

V Bouzově 15.2.2022

Miroslav Půr, jednatel

### DNE 24.1.2022 PROBĚHLO SEČTENÍ POKLADNÍČEK TŘÍKRÁLOVÉ SBÍRKY V NAŠÍ OBCI.

Bylo vybráno:

Veselíčko	3.330 Kč
Ješov	2.982 Kč
Luká	8.986 Kč
Celkem	15.298 Kč

Děkujeme všem dárcům.

### HODNOTA MAJETKU OBCE LUKÁ K 31.12.2021:

POZEMKY:	18,933.739 Kč
STAVBY.	153,810.917 Kč
HMOTNÉ MOVITÉ VĚCI:	5,025.237 Kč
STAV FINANČ.PROSTŘEDKŮ NA BĚŽNÉM ÚČTU:	5,335.736 Kč
ÚVĚR PŘIJATÝ NA VÝSTAVBU ZŠ,MŠ LUKÁ:	12,638.888 Kč

## ZÍSKANÉ DOTACE V ROCE 2021

### 1. Název programu:

Program na podporu JSDH 2021

Dotační titul: Dotace na pořízení, technické zhodnocení a opravu požární techniky, nákup věcného vybavení a zajištění akceschopnosti JSDH obcí Olomouckého kraje 2021

Název projektu: Pořízení, technické zhodnocení a oprava požární techniky a nákup věcného vybavení a zajištění akceschopnosti pro JSDH Ješov

Získané prostředky:

**12.000,00 Kč**



### 2. Název programu: Program obnovy venkova Olomouckého kraje 2021

Dotační titul: Podpora budování a obnovy infrastruktury obce 2021

Název projektu: Oprava komunikace k ZŠ a MŠ Luká

Získané prostředky:

**500.000,00 Kč**

### Finanční příspěvek ze státního rozpočtu, kapitoly Ministerstva zemědělství, prostřednictvím Olomouckého kraje:

1. Fin.příspěvek na obnovu, zajištění a výchovu lesních porostů do 40 let věku

Získané prostředky:

**313.158 Kč**

2. Fin.příspěvek na ekologické a k přírodě šetrné technologie při hospodaření v lesích

Získané prostředky:

**44.460 Kč**

3. Fin. příspěvek na zmírnění dopadů kůrovcové kalamity v nestátních lesích za rok 2020

Získané prostředky:

**369.845 Kč**

### MINISTERSTVO FINANČÍ ČESKÉ REPUBLIKY

#### 1. Název programu:

11782 - Podpora rozvoje regionů 2019+

Název projektu:

Obnova místní komunikace ve Střemeníčku

Získané prostředky:

**1 358 875,00Kč**



#### 2. Název programu:

11782 - Podpora rozvoje regionů 2019+

Název projektu:

Nové hřiště na zahradě školky, Luká

Získané prostředky:

**543 492,00Kč**



U ZŠ a na sběrném místě v Luké je umístěna zelená popelnice s oranžovým víkem na použité jedlé oleje a tuky, které lze do popelnice vkládat v uzavřené PET lahvi!

## POČASÍ LUKÁ ROK 2021

Opět se vám hlásím s pravidelným souhrnem počasí za uplynulý rok 2021. V úvodu článku bych chtěl zmínit, že se z pohledu počasí naštěstí opět jednalo o rok běžný, což bohužel nemohou konstatovat všichni obyvatelé České republiky, protože i u nás se lze ojediněle setkat s extrémními jevy typu tornádo, které jsme dosud znali spíše z rovníkových oblastí.

Z pohledu srážek se jednalo dokonce o rok mírně podprůměrný, protože napršelo jen 532 mm, což v přepočtu znamená 532 litrů na metr čtvereční. V součtu se toto číslo může jevit jako vysoké, ale do dlouhodobého průměru chybí ještě přibližně šedesát litrů. V loňském roce jsme na stanici zaznamenali 39 bouřek v různých vzdálenostech. Nemusí se tak nutně jednat o bouřku, která se přes Lukou přímo prohnala. Bouřkovou činnost dělíme do tří stupňů podle vzdálenosti nejbližšího výboje: bouřka na stanici – do 3 km, blízká – 3 až 5 km, vzdálená – 5 km a více. Množství vody v krajině bohužel nezachránila ani sněhová pokrývka, která v zimě 2020/2021 ležela na zemi 85 dnů. Maximální výška sněhu byla měřena 19. 1. 2021 a to 20 centimetrů. Průměr roku 2021 v tomto směru zachraňuje jen listopad a prosinec, kdy napadlo na toto období neobvyklé množství sněhu, který se na zemi udržel.

Rok 2021 nepřinesl z pohledu měření v Luké žádný rekord a všechny dosavadní maximální a minimální hodnoty zůstaly bez přepisu, což dokumentují i následující údaje.

### MĚŘENO V ROCE 2021

MAXIMÁLNÍ TEPLOTA 30,5 °C (20. 6. 2021)

MINIMÁLNÍ TEPLOTA -13,9 °C (18. 1. 2021)

MAXIMÁLNÍ NÁRAZ VĚTRU 26,4 M/S (29. 6. 2021)

ÚHRN SRÁŽEK ZA DEN 27,7 MM (7.7.2021)

### METEOROLOGICKÉ REKORDY

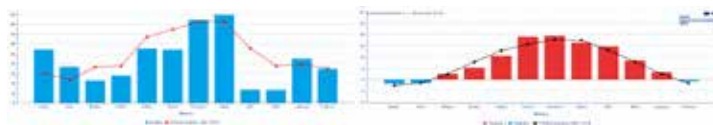
35,7 °C (20. 8. 2012)

-27,7 °C (13. 1. 1987)

39,0 M/S (9. 3. 1990)

111 MM (1. 8. 2002)

Závěrem bych chtěl čtenáře pozvat na tradiční Den otevřených dveří, který se letos bude konat v neobvyklém termínu 21. 5. 2022. V loňském roce byla tato akce bohužel zrušena z důvodu protiepidemických opatření, takže se jedná o první možnost po dvou letech, kdy se veřejnost může podívat do zázemí Českého hydrometeorologického ústavu. Jedná se o celostátní akci, během které budou zpřístupněna veškerá pracoviště a pobočky. Detailní informace najdete na [www.chmi.cz](http://www.chmi.cz)



Za MS Luká Michal Slouka

**Upozorňujeme občany, že pneumatiky z automobilů jsou již zařazeny do zpětného odběru, které probíhá u PNEUSERVISŮ!!! Proto Vás žádáme, abyste je nevozili na sběrné místo v Luké, ale do pneuservisů, kde lze odevzdat PNEU ZDARMA CELÝ ROK.**

Např.

Mikmek Pneu-servis  
Bohuslavice 126  
Bohuslavice u Konice  
DANIEL FIALA  
BŘEZSKO 67  
Březsko  
ZOD Ludmírov  
Farma Kladky  
Hvozď  
Josef Laššák  
Bílsko 7  
Cholina



Další místa, kde lze pneumatiky odevzdat najdete na <http://www.eltma.cz/sberna-mis>

## HRAD BOUZOV



Chcete strávit příjemný sobotní den v zajímavém přírodním prostředí?  
Chcete se při tom dozvědět něco zajímavého o netopýrech?

**Správa jeskyní České republiky - Správa Javoříčských jeskyní**  
ve spolupráci s Českou společností pro ochranu netopýrů a Agenturou ochrany přírody a krajiny ČR



pořádá

**v sobotu 26. března 2022  
PROBOUZENÍ NETOPÝRŮ**

Sraz v 12:45hod před vstupem do Javoříčských jeskyní

Akce se koná za každého počasí.  
Nezapomeňte na teplé oblečení, v jeskyních je 8°C a strávíme tam asi dvě hodiny.

Počet míst omezen.  
Na akci je nutná rezervace na tel. číslo 585 345 451 nebo na emailu: [javoricko@caves.cz](mailto:javoricko@caves.cz)

Vhodné pro dospělé a starší děti (6+).

Co pro vás chystáme na nadcházející sezónu?

V roce 2022 chystáme pro naše návštěvníky návrat tradičních akcí, jako jsou Velikonoční prohlídky, Čarodějnické prohlídky a také s nimi spojené výtvarné dílny. V červenci proběhne festival „Víkend s princeznou Šahrazád“ a v srpnu „Bouzovský mumraj“. Připravujeme pro vás výstavu v prostorách historických maštálí na prvním nádvoří, která se bude týkat lovectví na bouzovském panství. Na konci září a října proběhnou prohlídky se strašidly a v prosinci s vámi oslavíme advent a vánoční svátky.

Novinkou letošního roku bude výstava v hradním sklepení, která vás zavede do doby přestavby hradu Bouzova. Pomocí velkoformátových fotografií dochovaných z té doby, si budete moci představit, jak velký byl rozsah stavebních prací v letech 1895 – 1910. Součástí této prohlídky bude také virtuální prohlídka černé kuchyně, která stála na druhém hradním nádvoří.

Do hradní zbrojnice se vrátí restaurovaný popravčí meč a bude vystaven v prosklené vitrině, takže si ho budete moci detailně prohlédnout.

V rámci sbírky na opravu hradních varhan, bude o Velikonočních vyhlášena možnost adopce píšťal. Zájemci budou moci přispět na opravu konkrétní píšťaly, kterou si vyberou. Přispěvatelé budou zveřejněni na webových stránkách hradu Bouzova a jejich seznam bude uschován v časové schránce přímo ve varhanách.

Moc se těšíme na vaši návštěvu kdykoliv v sezóně 2022. Všechny vás zdraví vedení hradu Bouzov.



**SPRÁVA JAVOŘÍČSKÝCH JESKYNÍ PŘIJME  
PRO SEZÓNU 2022 BRIGÁDNÍKY  
NA POZICI PRŮVODCE V JESKYNÍCH.  
ZÁJEMCI HLASTE SE NA TEL. 585 345 451 NEBO  
JAVORICKO@CAVES.CZ**

## VELIKONOČNÍ JARMARK ZŠ a MŠ Luká

**Kdy? úterý 5.4.2022, od 15:00 do 17:00 hodin**

**Kde? prostranství před budovou naší školy**

*(v případě nepříznivého počasí v tělocvičně)*

**Můžete se těšit na:**

- stánky s jarními výrobky
- tvořivé dílničky pro děti
- vystoupení našich žáků
- občerstvení
- Zajičkovu stezku s odměnou (pro děti MŠ)

## naši jubilanti

### DUBEN

Nová Jana, Ješov  
Kovářová Marie, Luká  
Polák Jiří, Luká  
Ševčíková Jitka, Luká  
Piterková Dagmar, Luká  
Nagyová Jitka, Luká  
Snášelová Ludmila, Luká  
Švecová Marie, Luká  
Chytil František, Luká  
Komárková Zdeňka, Ješov  
Nátr Antonín, Luká  
Kvapilová Jiřina, Ješov

### KVĚTEN

Pospíšilová Jana, Veselíčko  
Svobodová Ivana, Ješov  
Dostál Miloslav, Ješov  
Fišer Vítězslav, Luká  
Müller Zdenek, Veselíčko  
Zapletalová Josefa, Javoříčko  
Lietavcová Jarmila, Střemeníčko  
Mlýnský Vojtěch, Luká  
Kop Václav, Ješov  
Gabrlíková Anděla, Ješov  
Spurná Anna, Luká  
Pastor Valentín, Luká

### ČERVEN

Dokoupilová Anna, Luká  
Grulich Bohumil, Luká  
Rubešová Anna, Luká  
Dohnálková Marie, Ješov  
Doleželová Anna, Ješov  
Lakomá Květoslava, Luká  
Tylšarová Jana, Luká  
Spáčilová Libuše, Luká

## rozloučili jsme se

Marek Josef, Luká  
Štorek Bohuslav, Luká  
Brokeš Miloslav, Luká

## narodili se

Maxim Martin Okrouhlý, Luká  
Adam Alexandr Říha, Luká  
Libuše Špundová, Luká  
Patrik Bureš, Luká



**LUKOVSKÝ  
ZPRAVODAJ**



## Muzeum Litovel

vyhlašuje

**výtvarnou soutěž pro děti do 15 let:**

# Můj nejmilejší domácí mazlíček (živočich)!

Nakresli, namaluj, vytvoř.  
Technika a materiál jsou libovolné.

**do neděle 15. května**

odevzdej své dílo v I. patře muzea



(středa až neděle od 8:00 do 16:00).

**Pozor!** Nezapomeň k výtvoru napsat celé jméno, věk a kontakt, abychom tě zařadili do soutěžní kategorie: I. do 7 let  
II. 8-11 let  
III. 12-15 let

Všechny výtvoř vystavíme v posledním květnovém týdnu v muzeu.

V sobotu **28. května** po zábavném soutěžním programu vyhlásíme výherce jednotlivých kategorií, kteří získají zajímavé ceny.

V muzeu se těšíme!



Vítání občánků proběhlo 20.1.2022, v zasedací místnosti obecního úřadu Luká.

